

·MKB-EUROLEASING·  
AZ MKB PÉNZÜGYI CSOPORT TAGJA

# AUTÓVÁSÁRLÓK KÉZIKÖNYVE



# TARTALOMJEGYZÉK

|  |    |
|--|----|
| Bevezető                                 | 3  |
| Hogyan döntsem el, melyiket vegyem meg?  | 4  |
| Hogyan ellenőrizhetem az autó állapotát? | 6  |
| Használtautó vásárlók ellenőrző listája  | 8  |
| A megalapozott döntés                    | 9  |
| Autóvásárlás finanszírozással 5 lépésben | 11 |
| Futamidő alatti események                | 12 |
| Fogalomtár                               | 14 |



# BEVEZETŐ

Mindenki mást szeret az autójában. Van, aki a sebességet imádja. Van, aki számára az autóvezetés maga a szabadság. Másoknak státuszszimbólum a gépkocsi, és olyan ember is akad, aki a praktikussága miatt kedveli az autóját, fontos (ha nem a legfontosabb) használati (munka)eszköznek tekinti. Szinte biztos, hogy az ember és autója közt előbb-utóbb, valamilyen típusú érzelmi kötődés alakul ki. Ahhoz, hogy az érzés kialakuljon, az autót meg is kell venni.

A gépkocsi szinte minden ember számára nagy vonzerővel bír, és épp ezért hajlamosak vagyunk arra, hogy megfontolás nélkül ugorjunk bele egy autóvásárlási lízingügyletbe. Ez persze nem jelenti azt, hogy bajba is sodorjuk magunkat, ha nem vagyunk elég körültekintőek, de mégiscsak úgy az ideális, ha előbb mindent alaposan átgondolunk. Ez nemcsak az autóvásárlókra igaz, hanem az autóvásárlási ajánlatokat kínáló pénzügyesekre is. Vagyis mind a finanszírozói, mind a vásárlói oldalon megfontolt, többször is átgondolt, kiszámítható és őszinte lépésekre van szükség.

## Mielőtt belevágunk egy autófinanszírozási ügyletbe,

- mérleljük, hogy milyen autóra van szükségünk (használt/új);
- alapos megfontolás után döntsünk a kiválasztott autó mellett;
- nézzük meg a finanszírozási konstrukció kamatát, THM-jét, és a további költségeket;
- számoljuk ki, mekkora költségeket tudunk vállalni.

Társaságunk reális, átlátható, a változó körülményekhez folyamatosan igazodó, személyre szabható ajánlatokat kínál az ügyfeleknek, szakértő tanácsadóink pedig segítőkészen válaszolnak minden nekik feltett kérdésre. Ügyfeleinktől cserében pedig csak annyit várunk, hogy a szerződés aláírása előtt alaposan mérleljék a lehetőségeiket, vajon a választott konstrukció valóban vállalható költségeket ró-e majd rájuk és családjukra, vállalkozásukra.

**06 80 326-842**

[www.autostart.hu](http://www.autostart.hu)

[www.autohitel.hu](http://www.autohitel.hu)

[www.csaladiautok.hu](http://www.csaladiautok.hu)

[www.euroleasing.hu](http://www.euroleasing.hu)

# HOGYAN DÖNTSEM EL, MELYIKET VEGYEM MEG?

Fontos, hogy olyan járművet vásároljon, ami célszerű, az igényeinek is megfelel, és belefér a költségkeretbe.

## Néhány lényeges kérdés az autóválasztáshoz:

- Mire használná az autóját?
- Rendszeresen szállít-e utasokat? Gyermekeket, kicsiket és nagyokat, összesen hányat? Változnak-e ezek a körülmények az autóhasználat éveit során? Egy növekvő családban helyet kell szorítani a babakocsinak is, ahol viszont kirepül a gyermek, ott hirtelen egy kisebb autóra lehet szükség. Tervezzen több évre előre!

## Mennyit használná az autóját?

- Ha hosszú utakat tervez autójával, akkor a kényelem, a hosszú távon alacsony fogyasztás, a megbízhatóság és a környezet védelme lehetnek a legfontosabb szempontok a vásárlás során.
- Ha csak rövid távokra tervezi a használatot, akkor célszerű olyan autót választani amelyek tervezésénél fő szempont volt az ilyen típusú használat. Vagyis hamar elérni az üzemi hőfokot - ezáltal kevesebb az üzemanyag szükséglete - és nem károsítja az erőforrást a rövid ideig tartó üzemelés. Jellemzően a kis motorral rendelkező benzines, vagy elektromos autók ilyenek.

## Igényelhető-e az autóvásárlás mellé támogatás?

- A legszimpatikusabb autók közül várható-e bármelyikre akció? Új illetve kifutó modell esetén nagyobb a valószínűsége valamilyen leárazásnak, promóciónak.
- A gazdaságosság és a környezetvédelem szempontjai miatt, érdemes lehet megfontolni egy hibrid/elektromos autó vásárlását. Jelenleg 1,5 millió forint értékű állami támogatást lehet igényelni elektromos illetve egyes plug-in hibrid autókra.
- Ezen felül folyamatosan jelennek meg új támogatások/akciók, mint például az orvosi vagy közalkalmazotti, és a most bevezetett 7+ üléses családi autó támogatása. Bővebb információt a [www.csaladiautok.hu](http://www.csaladiautok.hu) weboldalon találhat.

# Nézzük, mivel is kell még számolnunk:

## Biztosítások

Kötelező felelősség-, és CASCO biztosítás. Biztosítási kalkulátorok elérhetők például az Eurorisk biztosítási alkusz: [www.eurorisk.hu](http://www.eurorisk.hu) weboldalán.

## Gépjárműadó

- Félévenként, két egyenlő részletben az adóév március 15-ig, illetve szeptember 15-ig kell megfizetni. Mértéke függ a gyártás évétől és a jármű teljesítményétől. Egész jelentős összeg is lehet attól függően, hogy milyen autót vásárol. A jelenleg hatályos törvény a gépjárműadóról az 1991. évi LXXXII. törvény. Vállalkozások esetén felmerül a cégautóadó is plusz teherként.

## Szervizdíjak

Sokféle létezik és nehezen összehasonlíthatóak. Felállítottunk egy szempontrendszert, ami segít az eligazodásban.

- **Kötelező szerviz:** futásteljesítmény és/vagy idő függvényében a gyártó által előírt periódus alapján, amelynek leteltével karbantartásokat kell végeztetni. Például pollenszűrő olajszűrő, valamint a levegőszűrő cseréjét is elvégzik a kötelezően előírt olajcsere mellett. Ellenőrzik a fékrendszert, a lengéscsillapítókat illetve a gyújtógyertyát is. Átnézik a különféle csöveket, vezetékeket és tömlőket, hogy ellenőrizték az esetleges sérülésből vagy szivárgásból eredő meghibásodásokat. A szervizkönyv tartalmazza a fontosabb alkatrészek csereperiódusát is.
- **Rendszeres szerviz:** az elhasználódott és elkopott alkatrészek (pl. fékbetétek), ékszíj, motor vezérműszíj vagy lánc, váltóolaj, a téli és nyári gumi, valamint az olaj és az ablakmosó-folyadék cseréje.
- **Eseti szerviz:** ha bármi meghibásodás történik az autóban.

Összességében tehát elmondható: mielőtt autóvásárlásba kezd, nagyon fontos, hogy mérlegeljen. Ne kizárólag csak a havi díjakkal kalkuláljon, hanem az egyéb, használat során felmerülő költségekkel is.

### Online autószalon megtekintése:

[www.autostart.hu](http://www.autostart.hu)

[www.autohitel.hu](http://www.autohitel.hu)

[www.csaladiautok.hu](http://www.csaladiautok.hu)

# HOGYAN ELLENŐRIZHETEM AZ AUTÓ ÁLLAPOTÁT?

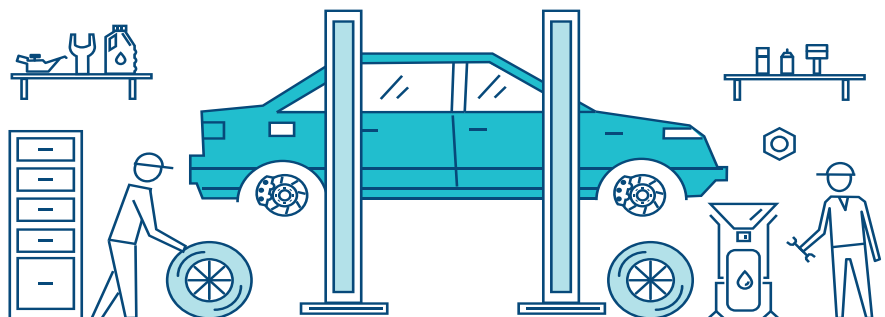
## A használt autó megtekintésének léteznek néhány arany szabálya.

- Soha ne tekintsen meg este vagy gyengén megvilágított helyen autót, hanem azt mindig napközben, lehetőleg száraz időben tegye.
- Úgy menjen el a megtekintésre, hogy pontosan tisztában legyen azzal, milyen kérdéseket fog feltenni. Az általunk ajánlott kérdéseket megtalálja kiadványunk következő, a „Használt autó-vásárlók ellenőrző listája” című fejezetében.
- Mindig vigye el az autót tesztvezetésre.

Egy autó átvizsgálása túl nagy feladatnak tűnhet, ha nincs benne jártassága. Van azonban néhány olyan alapvető dolog, amit az is ellenőrizni tud, akinek nincs tapasztalata az autókkal.

## Miket kell kívülről megnézni az autón?

- Ellenőrizni kell a látható sérüléseket: vannak-e horpadások, karcolások, egymáshoz nem illeszkedő elemek a karosszérián.
- Keressen rejtett jeleket, pl. van-e rozsdás vagy kopás a küszöbön, vagy a kerékjáratokban (ellenőrzésképpen húzza végig az ujját a perem alatt). Az eltérő fényesítő arra utal, hogy az előző megsérült, ezért cserélni kellett.
- Kárpitok, ülések milyen állapotban vannak, ki vannak-e szakadva, kikopva, kiégetve?
- Ellenőrizze azt is, hogy van-e bármilyen nyoma folyadék szivárgásnak.
- Gumik kora, fajtája (téli, nyári), állapota.



## Ellenőrizze az autót működés közben

- Minden lámpa rendben működik? Hibátlanul működik-e az ablaktörlő, az ablakmosó, a napfénytető, illetve a többi berendezés?
- Extrák működnek-e, elektromos ablakok, központi zár, klíma, stb.?
- Ha van vonóhorog, kérdezzen rá, mire volt használva.

## Mit kell megnézni a motorháztető alatt?

- Ellenőrizze, hogy az alvázszám megegyezik-e a forgalmi engedélyben találhatóval. Ha a szám nem látható, összekarcolt, vagy nem egyezik, álljon el a vásárlástól.
- Hall-e bármilyen furcsa zajt a motor működése közben?
- Látja-e nyomát a motortérben festékspraynek, vagy eltérő árnyalatú festésnek, ráfújásnak? Ezek arra utalnak, hogy az autó sérülve volt.
- Lát-e a motortérben friss hegesztési nyomokat? Ez biztos jele a sérülésnek. Mindenképpen kérdezzen rá az okára.

## Néhány tipp az autó beindításához

- Ha a járó motort szokatlan hangok, furcsa szagok vagy a kipufogóból kiáramló kék füst kíséri, alaposan fontolja meg, hogy másik autót keres.

## Ellenőrizze az autó futásteljesítményét

Mielőtt megvásárolja az autót, bizonyosodjon meg arról is, hogy megbízható értéket mutat-e a műszerfali kijelző. Erre több lehetőség áll rendelkezésre:

- Kormányablakokban az autók valós kilométeróra állása lekérdezhető személyesen vagy postai úton.
- [www.nyilvantarto.hu/gepjarmuado](http://www.nyilvantarto.hu/gepjarmuado) lekerdező segítségével, az ügyfélkapu regisztrációval rendelkezők online is elérhetik a hivatalos adatokat.
- Szervízmultról és a futásteljesítményről egyaránt kérhetünk információt a márkakereskedésekben, a tulajdonos beleegyezésével.

## Ellenőrizze az autó csomagtartóját

- Ellenőrizze, hogy a csomagtartó biztosítja-e a szükséges helyet.
- Ellenőrizze a szőnyeg alatt a padlót.
- Ellenőrizze a pótkereket illetve a kerékcseréhez szükséges eszközöket.

Amennyiben a megnézett járművek között Ön megtalálta a legmegfelelőbbet, úgy javasoljuk, hogy alaposabban is nézesse át az autót egy szakemberrel egy autószerelő műhelyben.

# HASZNÁLT AUTÓ VÁSÁRLÓK ELLENŐRZŐ LISTÁJA

A következő lista nem tekinthető teljesnek, ugyanakkor sok segítséget adhat az autóvásárlási döntés meghozatalában. Ne féljen a kérdéseket feltenni az eladónak! Ne feledje, az Ön pénzéről van szó!

Amennyiben az eladó vonakodik megadni a válaszokat, vagy nem tud válaszolni, érdemes elgondolkodnia rajta, hogy eléll a vásárlástól.

## Kérdések

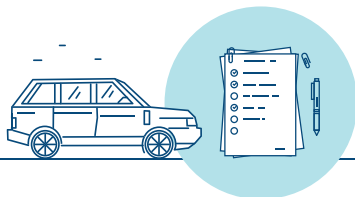
### Amennyiben az eladó magánszemély vagy kereskedő

- Volt-e törve az autó?
- Volt-e bármilyen karosszéria munka az autón?
- Volt-e egyéb (nem karosszériát érintő) jelentős javítás az autón?
- Mi a tényleges futásteljesítménye az autónak?
- Hány tulajdonosa volt az autónak?
- Mikor volt a legutóbbi műszaki felülvizsgálata és kötelező szervize az autónak?
- Külföldről hozták-e be az autót, ha igen minden terhet megfizettek-e utána?
- Terhelt-e az autó? (pl.: elővásárlási joggal, zálogjoggal, érvényes elidegenítési tilalommal)

### Amennyiben az eladó kereskedő

- Milyen időtartamra ad garanciát az autóra?
- Mire terjed ki ez a garancia?
- Tud-e finanszírozást közvetíteni az autó megvásárlásához?\*

\*A pénzügyi közvetítők azonosítószám alapján, az MNB honlapján: <https://felugyelet.mnb.hu/ellenorizhetok>.





# A MEGALAPOZOTT DÖNTÉS

Mielőtt autót vásárolna, fontos, hogy mérlegelje, befér-e a kiadásai mellé a havi törlesztő részlet és az autó egyéb, fenntartási költségei.

## Mi az, amit mindenképpen érdemes átgondolni:

Zártvégű pénzügyi lízing vagy nyíltvégű pénzügyi lízing:

| Személygépkocsi esetén                                 | Zártvégű pénzügyi lízing  | Nyíltvégű pénzügyi lízing   |
|--|---|---|
| <b>Fő különbség</b>                                    | Lejáratkor nem dönthetnek, hogy kié legyen az autó, az utolsó lízingdíj megfizetésével a lízingbevevő lesz a tulajdonos.        | Dönthetnek úgy lejáratkor, hogy nem vásárolom meg az autót. A teljes lízingdíjnak nem része a maradványérték.   |
| <b>Maradványérték</b>                                  | Nincs   | Van   |
| <b>Konstrukció fő jellemzője</b>                       | Szerződéskötés időpontjában eldől, hogy ki lesz a tulajdonos a teljes lízingdíj megfizetése után.<br>NINCS VÁLASZTÁSI LEHETŐSÉG | Szerződéskötés időpontjában nyitva marad, hogy ki lesz a tulajdonos a teljes lízingdíj megfizetése után, mivel annak nem része a maradványérték.<br>VAN VÁLASZTÁSI LEHETŐSÉG  |
| <b>Lejárat utáni tulajdonos meghatározásának ideje</b> | Szerződéskötéskor   | Futamidő végén elég eldönteni   |
| <b>Lejárat után a tulajdonos személye</b>              | A lízingbevevő lesz a tulajdonos.   | Nyitott - a lízingbevevő dönt róla, hogy a maradványérték megfizetésével Ő maga, vagy egy általa kijelölt harmadik fél legyen a végleges tulajdonos. Amennyiben a maradványérték nem kerül megfizetésre sem a lizinbevevő, sem pedig a kijelölt harmadik fél által, úgy a lízingcég marad a tulajdonos. |
| <b>Km korlát</b>                                       | Nincs   | Van, mivel a maradványérték a várható futásteljesítmény függvényében kerül meghatározásra.  |
| <b>Kitől való vásárlás esetén</b>                      | Magán- és jogi személytől (kereskedés)  | Az eladónak teljes ÁFA-s számlát kell tudni kiállítania   |
| <b>Kamatozás</b>                                       | Fix (rögzített) vagy változó  |   |
| <b>Devizanem</b>                                       | Forint  |   |
| <b>Kinek</b>   | Magánszemélyek, egyéni-és társas vállalkozások  |   |

## Magánszemély esetén: Jövedelem terhelhetősége

A mindenkor hatályos MNB rendelet a jövedelemarányos törlesztőrészlet és a hitelfedezeti arányok szabályozásáról (JTM rendelet) korlátozza a magánszemély vásárlók eladósodásának a mértékét. Jelenleg forint alapú finanszírozási konstrukció esetén 500.000 Ft alatti igazolt nettó jövedelem, maximum 50%-a terhelhető összesen a különböző finanszírozásokból eredő kötelezettségekkel. A KHR (Központi Hitelinformációs Rendszer) gyűjti és kezeli ezen adatokat. Ne feledje, hogy a hitelkártya keretek 5%-a is beszámít a kötelezettségekbe, függetlenül a kihasználtságtól.

## Vállalkozások esetén: áfa visszaigénylési lehetőség

- Nyíltvégű pénzügyi lízing esetén az áfa törvény lehetővé teszi a vállalkozások számára a személygépjárművekhez kapcsolódó lízingdíjak áfa tartalmának visszaigénylését a céges használat arányában. Útnyilvántartás hiányában 50%-os céges használat feltételezhető, ha az autó céges használatba van vonva, így külön nyilvántartást és igazolást sem igényel az áfa felének a visszaigénylése.\*
- Ez a vállalkozások számára komoly könnyebbséget jelent és azt eredményezi, hogy kedvezőbb feltételekkel tudják lízingbe venni céges autóikat, mint akár készpénzes vásárlás esetén, mellyel jelentős megtakarítást érhetnek el.
- Amennyiben jogosult a vállalkozás áfa visszaigénylésre, úgy a lízingdíjak tőkerésze után megfizetett áfa igényelhető vissza, beleértve a kezdő lízingdíjat és a havi lízingdíjakat is. Amennyiben a gépjármű a futamidő végén megvásárlásra kerül, a maradványértékre eső áfa nem levonható.

*\*2019. Január 1-től útnyilvántartás nélkül is levonható az áfa 50%-a.*

*Ezzel jelentős adminisztrációs teherrel szabadulnak meg a vállalkozások!*

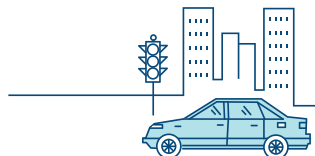
*Részletes tájékoztató: [http://nav.gov.hu/nav/ado/afa080101\\_hatalyos/Tajekoztato\\_a\\_gazdasa20181228.html](http://nav.gov.hu/nav/ado/afa080101_hatalyos/Tajekoztato_a_gazdasa20181228.html)*

### Végezzen gyors kalkulációt:

[www.autostart.hu](http://www.autostart.hu)

[www.csaladiautok.hu](http://www.csaladiautok.hu)

[www.autohitel.hu](http://www.autohitel.hu)



# AUTÓVÁSÁRLÁS FINANSZÍROZÁSSAL 5 LÉPÉSBEN



## 1. Autó kiválasztása

Válassza ki a legmegfelelőbb gépjárművet az ország bármely autókereskedésében, de vásárolhat magánszemélytől is.



## 2. Ajánlatkérés

A [www.csaladiautok.hu](http://www.csaladiautok.hu) vagy a [www.hetules.hu](http://www.hetules.hu) oldalon saját igényei szerinti kalkulációkat végezhet és visszahívást kezdeményezhet. Finanszírozási kapcsolattartója munkanapokon 24 órán belül visszahívja, hogy tájékoztassa a finanszírozás feltételeiről és segítsen Önnek a leginkább testre szabott ajánlat kiválasztásában.



## 3. Hitelbírálattal és szerződéskötés

Hitelbírálattal elindításához Ön visszajuttatja finanszírozási kapcsolattartójához azokat a szükséges dokumentumokat, amelyekkel a hitelképesség bevizsgálását elvégezhetjük. Pozitív bírálat esetén a szerződés aláírása már másnap megtörténhet az MKB-Euroleasing székhelyén vagy szerződött partnereinknél.



## 4. Gépjármű átíratás

Ön a kezdőrészletet megfizeti az eladó/kereskedés részére, majd a gépjárművet a lízing cég nevére irattatja.



## 5. Folyósítás

A kezdőrészleten felüli összeg utalásának feltétele, hogy az ehhez szükséges igazoló dokumentumokat Ön, vagy az autókereskedés részünkre visszajuttassa.

# FUTAMIDŐ ALATTI ESEMÉNYEK

A finanszírozási döntés előtti felelős gondolkodás azonban csak a mérleg egyik serpenyője. A másikon csupa olyan kérdés található, melyek a futamidő alatt merülhetnek fel az ügyfelekben. Ezeket sem árt a szerződés aláírása előtt átgondolni, vagy utánuk érdeklődni. Mind az ügyfél, mind a finanszírozó számára ugyanis az a legideálisabb, ha a futamidő alatt az autó használata zökkenőmentesen zajlik.

## Melyek a leggyakrabban felmerülő kérdések és problémák:

### Adatváltozás bejelentése

- Amennyiben a szerződéses kapcsolat szempontjából jelentős adatokban, tényekben vagy körülményekben bármilyen változás áll be, az ügyfél kötelem nélkül köteles azt írásban jelenteni a finanszírozó felé. (Például, ha a lakcímváltozás nem jut időben a finanszírozó tudomására, akkor leveleit még a régi címére küldheti.)

### A fizetési határidő kérdése

- Gyakori félreértés, hogy a fizetési értesítőn feltüntetett időpont mire is vonatkozik valójában. A közhiedelemmel ellentétben nem a postára adás határidejét jelzi, hanem azt, hogy az aktuális törlesztő részlet összegének mikorra kell beérkeznie a finanszírozóhoz.

### Csoportos beszedési megbízás

- A csoportos beszedési megbízás kényelmes megoldás, ugyanis az ügyfélnek nem kell minden hónapban külön foglalkoznia a határidőkkel, ill. az átutalásaival. A szerződésnek megfelelő csoportos beszedési megbízással a törlesztések kényelmes és ütemezhető befizetése a szerződés futamidejének végéig megoldottá válik. Érdemes már a szerződéskötéskor kérni ezt a fizetési módot.
- Fontos, hogy a csoportos beszedési megbízás útján a finanszírozó csak abban az esetben tudja az esedékes törlesztőrésztletet ügyfeleitől beszedni, ha az nem nagyobb, mint a csoportos beszedési megbízásban meghatározott limitösszeg. Amennyiben a csoportos beszedési megbízás útján való teljesítés meghiúsul, a finanszírozó ügyviteli díjat terhel az ügyfélre, melynek összegét az Általános Üzletszabályzat Hirdetménye szabja meg.

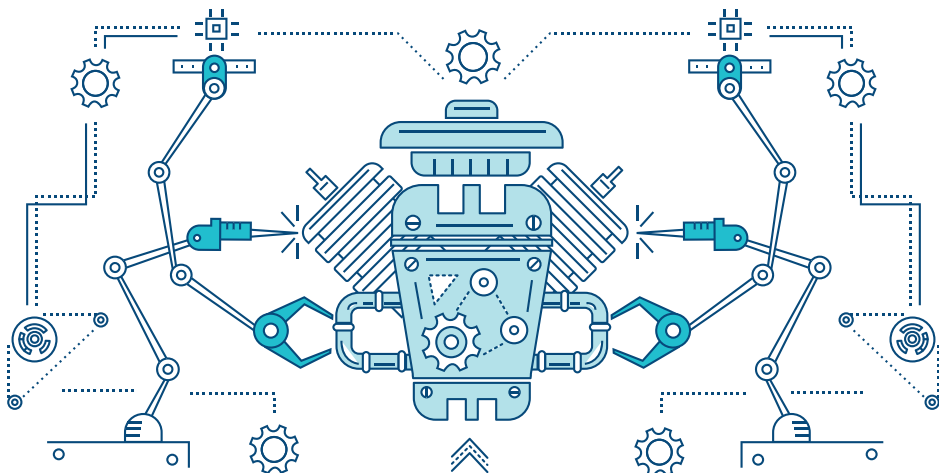
## Előtörlesztés

- A futamidő alatt lehetőség van előtörlesztésre, amikor a lízingbe vevő az esedékes törlesztő részleten kívül előre kifizet a finanszírozó részére magasabb összeget. Több módja van, ha ez a szándék már szerződéskötéskor ismert – havi – lízingdíjként kell megfizetni, ha nem szerződés szerinti összegről van szó, akkor szintén több lehetőség van. Történhet a teljes hátralévő összeg – fennálló tartozás – kifizetése, vagy csak egy kisebb összeg betörlesztése. Utóbbi esetében nemcsak a havi díj csökkenhet, hanem a futamidő is, ha az ügyfél ezt kéri.

## Fizetési késedelem

Amennyiben a szerződés felmondásra kerül azért, mert az ügyfél tartósan nem fizetett, a finanszírozási ügylet jogi útra terelődhet. Ennek azonban vannak előzményei:

- Fizetési késedelem esetén ügyfél először sms-t kap, majd telefonon keressük meg az elmaradt kötelezettség miatt.
- A következő lépés a felszólító levél.
- Amennyiben a felszólítás nem vezetett eredményre, a szerződés felmondásra kerül.
- Ha ezt sem követi a tartozás rendezése, elkerülhetetlen az autó visszavétele, illetve ezzel kapcsolatban megbízott igénybevétele. Ezek az eljárások a fennálló tartozáson felül egyéb költségekkel (pl. tréler, tárolás díja) is megterhelik az ügyfelet.





# FOGALOMTÁR

## Lízingbevevő

Azaz az ügyfél. Az a lízinget igénybevevő magánszemély, egyéni vagy társas vállalkozó, amelynek a lízingbeadó finanszírozást nyújt.

## Adósminősítés

Olyan minősítési ügymeneti folyamat, melynek során azt bírálja el a finanszírozó, hogy a szolgáltatás igénybevételéhez az ügyfél megfelel-e a szolgáltató, illetve a jogszabályok által támasztott követelményeknek.

## Annuitás

A leggyakoribb és legközkedveltebb, egyszerre kényelmes és kiszámítható finanszírozási konstrukció, melynek során az ügyfél a lízingdíjat hozzávetőlegesen azonos összegű részletekben fizeti meg. A kamatot mindig a fennálló tőkerész után számolják, így a havi részletben ez az összeg eleinte magasabb, majd idővel egyre kisebb lesz, a tőke pedig egyre nagyobb.

## Átütemezés

Gépjármű-finanszírozási szerződés új feltételek szerint való (futamidő megválttatása, előtörlesztés stb.) újrakötése.

## Beépített Casco

A casco biztosításnak a havidíját az ügyfél a lízingdíjjal együtt fizeti meg. Olcsóbb és a futamidő végéig teljeskörű biztonságot nyújt.

## BUBOR

Budapesti bankközi forint kamatláb, a kereskedelmi bankok egymás között érvényesített, futamidőnként meghatározott kamatértékeinek átlaga. Az MNB naponta teszi közzé.

## Casco-mentes szerződés

Olyan finanszírozási konstrukció, amely mellé az ügyfélnek nem kötelező casco biztosítást kötni, ezáltal tartva alacsonyabb szinten a rendszeres kiadásokat. Ebben az esetben ha bármi baj történik az autóval (pl. lopás, saját hibás totálkár), az ügyfélnek kell a még fennálló tartozást egy összegben kifizetnie. Casco-mentes konstrukciót ezért annak érdemes kötnie, aki rendelkezik tartalékokkal.

## Előtörlesztés

Az ügyfél döntésétől függően lehetőség van a finanszírozási szerződés törlesztő részleteitől eltérő, egyszeri nagyobb összegű tőke befizetésére. Ez eredményezheti a szerződés lezárását, amennyiben a teljes tőkét befizeti az ügyfél, illetve a szerződés átütemezését, ha csak egy részét fizeti meg.

## EUROTAX

Használtautó-ármeghatározó program, amely az aktuális piaci árak megfigyelésén és statisztikai értékelésén alapul.

## Futamidő

A lízingszerződésben meghatározott időszak, mely alatt az ügyfél, havi díjak formájában megfizeti a lízingdíjat.

## Idő előtti lezárás

Amikor az ügyfél a szerződésben megjelölt futamidő lejáratá előtt egy összegben kifizeti teljes hátralékos tartozását, és a szerződés lezárásra kerül.

## **Irányadó kamatláb**

Az ügyleti kamat kiszámításánál használt, százalékban megadott referencia kamat, amely mindig a következő esedékességi időszakra érvényes kamatlábértéket mutatja. Az irányadó kamatláb havonta változhat.

## **JTM rendelet**

A Magyar Nemzeti Bank elnökének 32/2014. (IX. 10.) számú, a jövedelemarányos törlesztő részlet és a hitelfedezeti arányok szabályozásáról szóló rendelete pontos eligazítást ad a jövedelemarányos törlesztő részlet mutató (JTM) számítására és alkalmazására vonatkozóan. A fogyasztónak minősülő ügyfelek esetében a jogszabály határozza meg a jövedelmi helyzet vizsgálatának módját, a JTM meghatározásának pontos módját, és alkalmazásának részletszabályait.

## **KHR**

Központi Hitelinformációs Rendszer. A BISZ Zrt. által működtetett hitelinformációs adatbázis. A KHR segítségével a pénzügyi intézmények megosztják egymás között ügyfeleik hiteladatait. A céljuk ezzel az, hogy információval lássák el egymást a hitelbírálat során annak érdekében, hogy megkönnyítsék a jó hitelműlttel rendelkező adósok számára a hitelhez jutást, védjék az ügyfeleiket a túlzott eladósodás veszélyeitől, valamint általában csökkentsék a hitelezéssel járó kockázatokat.

## **Kiemelt utolsó lízingdíj**

Zártvégű pénzügyi lízing konstrukció esetén lehetőség van kiemelt törlesztő részleteket is meghatározni a futamidő során. Amennyiben az utolsó lízingdíj összege a kiemelt, akkor a maradványértékes nyíltvégű pénzügyi lízing konstrukcióhoz hasonlóan alacsonyabb havi díjakat fizet a lízingbevevő a futamidő közben. Ugyanakkor ebben az esetben, zártvégű pénzügyi lízingről lévén szó, nincsen döntési helyzetben a lízingbevevő, az utolsó kiemelt lízingdíjat is meg kell fizetnie a finanszírozás lezárásához. Az utolsó kiemelt díj rendezésében segítségére lehet az autó értékesítése is, így megfontolandó az alacsonyabb havi lízingdíjak érdekében egy kiemelt utolsó lízingdíjas zártvégű pénzügyi lízing konstrukciót választani.

## **Lezárási díj**

A szerződés lejárat előtti megszűnése esetén az ügyfél által fizetendő díj.

## **Maradványérték.**

Nyíltvégű pénzügyi lízing esetén meghatározásra kerül az autó futamidő végi várható értéke, azaz a maradványértéke, amennyiért a lízingbevevő - élve a vételi opciójával – megvásárolhatja az autót, vagy szabadon kijelölhet egy har-



madik felet, aki a maradványértéken megvásárolhatja az autót a lízincégtől. A maradványérték nem része a teljes lízingdíjnak, így annak a megfizetése sem kötelező, dönthet úgy a lízingbevevő, hogy nem él sem a vételi, sem pedig a vevő kijelölési jogával, így a maradványérték sem kerül megfizetésre és a lízingcég marad az autó tulajdonosa. Mivel a maradványérték miatt az autó teljes vételára nem kerül megfizetésre a teljes lízingdíjakkal, így a finanszírozás során alacsonyabbak a havi törlesztő részletek mint egy hagyományos, maradványérték nélküli finanszírozás esetén.

## Önerő

Az a minimális összeg, amivel az ügyfélnek rendelkeznie kell az autóvásárláskor, ha pénzügyi lízinget kíván igénybe venni.

## Pénzügyi lízing

### *Zártvégű pénzügyi lízing*

Ebben a konstrukcióban a lízingbeadó megvásárolja a kiválasztott gépjárművet, majd egy határozott időtartamra, díjfizetés ellenében a lízingbevevő használatába adja azt és minden tulajdonhoz kapcsolódó jogot rá engedményez. A futamidő alatt a járművet a lízingbevevő szerepelteti a könyveiben, és számolja el az értékcsökkenést. A futamidő alatt a forgalmi engedélyben és a törzskönyvben tulajdonosként a lízingbeadó szerepel, a lízingbevevő üzembentartóként kerül bejegyzésre. A futamidő végén az utolsó lízingdíj megfizetése után a gépjármű automatikusan a lízingbevevő tulajdonába kerül.

### *Nyíltvégű pénzügyi lízing*

Ebben a konstrukcióban a lízingbeadó megvásárolja a kiválasztott gépjárművet, majd egy határozott időtartamra, díjfizetés ellenében a lízingbevevő használatába adja azt és minden tulajdonhoz kapcsolódó jogot rá engedményez. A futamidő alatt a járművet a lízingbevevő szerepelteti a könyveiben, és számolja el az értékcsökkenést. A futamidő alatt a forgalmi engedélyben és a törzskönyvben tulajdonosként a lízingbeadó szerepel, a lízingbevevő üzembentartóként kerül bejegyzésre.

A futamidő végén a lízingbevevő 3 lehetőség közül választhat:

- a futamidő elején a szerződésben meghatározott maradványérték megfizetésével megvásárolja az autót
- egy harmadik felet jelöl ki aki a maradványérték megfizetésével megvásárolhatja az autót a lízingbeadótól
- visszaadja az autót a lízingbeadónak a maradványérték megfizetése nélkül.

## Pótbiztosíték

Amennyiben az ügyfél jövedelme nem felel meg a JTM rendeletnek, vagy a belső hitelbíráló feltételeinek, úgy a lízingbeadó pótbiztosítékot kérhet be a szerződés megkötéséhez. Ennek leggyakoribb formája a kezesség.

## THM

Teljes hiteldíj-mutató. A hitelfelvétel kapcsán az ügyfél összes költségéhez nyújt viszonyítási alapot, százalékos formában. Azt mutatja meg, az ügyfél valójában mekkora költséget fizet a folyósított finanszírozás összegéért (az ügyleti kamat, a kezelési költség, a hitelbírálati díj, és egyéb más költségek figyelembe vételével). A THM segítségével összehasonlíthatjuk a különböző ajánlatokat, melyik éri meg nekünk jobban: egyenlő futamidejű, azonos összegre vonatkozó szerződések esetén a magasabb THM-nél magasabbak az ügyfelet terhelő költségek. Ha a különböző ajánlatokat tanulmányozzuk, sohasem a havi törlesztés összegét kell nézni, hanem a THM-et, mivel abban olyan költségeket is kötelező megjeleníteni, amelyek egyébként elkerülhetik az ember figyelmét. Kormányrendelet szabályozza a THM számítását.

## Törlesztőrészlet

A tőkerészlet és az ügyleti kamat összege.

## Ügyleti kamat

A kölcsönszerződésben meghatározott kamat, amelyet az ügyfél a tőkerészen felül köteles megfizetni a finanszírozónak.

**•MKB-EUROLEASING•**  
AZ MKB PÉNZÜGYI CSOPORT TAGJA

MKB-Euroleasing Autólízing Zrt.  
1134 Budapest, Lőportár u. 24.  
+ 36 1 345 2424  
info@euroleasing.hu  
www.euroleasing.hu  
www.csaladiautok.hu

A kiadvány lezárásának dátuma: 2019.08.23.

A kiadvány az MKB-Euroleasing Autólízing Zrt. közreműködésével készült.